



CADENA DEL COCO

Indicadores y Apoyos

JUAN CAMILO RESTREPO SALAZAR

Ministro de Agricultura y Desarrollo Rural

Noviembre y Diciembre de 2012



CONTENIDO

I. INDICADORES

1. Posición mundial de países productores de coco
 - 1.1 Rendimiento en la producción mundial
2. Área, producción y rendimientos en Colombia
3. Departamentos con mayor área de producción y rendimiento en el cultivo de coco
 - 3.1. Distribución porcentual de la producción por departamentos - 2010
4. Estructura regional de la cadena productiva del coco
5. Empleo directo e indirecto
6. Costos de producción
7. Precios Mercados Terminales
8. Evolución de las exportaciones
9. Evolución de las importaciones
10. Balanza comercial del coco
11. Principales países exportadores e importadores de coco



CONTENIDO

II. INSTRUMENTOS DE APOYO

1. Créditos FINAGRO

III. INSTRUMENTOS DE POLÍTICA NACIONAL

IV. ACCIONES DE LA CADENA



I. INDICADORES



1. POSICIÓN MUNDIAL DE PAÍSES PRODUCTORES DE COCO

No.	Región	País	2003	2004	2005	2006	2007		Total 2003-2007	
1	APCC	Indonesia	16.146.000	16.657.000	16.492.000	14.984.000	15.196.000	25,76%	79.475.000	27,39%
2	APCC	Filipinas	14.294.000	12.459.000	14.056.000	12.600.000	12.327.000	20,90%	65.736.000	22,65%
3	APCC	India	12.160.000	11.989.000	12.832.900	12.832.900	15.840.000	26,85%	65.654.800	22,63%
4	América	Brasil	3.542.387	3.717.125	3.792.288	3.483.989	3.463.193	5,87%	17.998.982	6,20%
5	APCC	Sri Lanka	2.562.000	2.591.000	2.215.000	2.784.000	2.869.000	4,86%	13.021.000	4,49%
6	APCC	Tailandia	1.146.000	1.199.000	1.204.000	1.248.000	1.219.000	2,07%	6.016.000	2,07%
7	APCC	Papúa Nueva Guinea	553.000	812.500	812.500	812.500	979.000	1,66%	3.969.500	1,37%
8	América	México	1.196.750	1.198.750	1.187.500	127.789	127.875	0,22%	3.838.664	1,32%
9	APCC	Vietnam	693.500	680.684	677.400	681.000	723.500	1,23%	3.456.084	1,19%
10	África	Tanzania	462.500	462.500	462.500	465.008	462.500	0,78%	2.315.008	0,80%
24	América	Colombia	120.000	137.535	135.990	134.909	137.500	0,23%	665.934	0,23%

Fuente: Anuario Estadístico de coco 2007, APCC (Asia and Pacific Coconut Community)

Colombia participa con el 0,23% de la producción mundial y ocupa el vigésimo cuarto lugar dentro de los países con mayor producción. Se reportan 91 países productores.



1.1 RENDIMIENTO EN LA PRODUCCIÓN MUNDIAL

País	Rendimiento Ton/ha
Filipinas	4.36
Indonesia	5.88
India	5.10
Sri Lanka	4.25
Tailandia	4.30
Brasil	10.82
Malasia	3.96
Viet Nam	6.21
México	6.48
Colombia	8.62
Total	4.99

Es resaltante para Colombia su alta productividad en el cultivo del cocotero, comparada con los demás países. Solamente está por encima el Brasil.

Esto se debe al aprovechamiento de hidro suelos de influencia marina, que disponen de una fertilidad natural aportada por las corrientes fluviales, y depositada en los deltas de los ríos y partes bajas de los mismos, donde se cultiva el coco, especialmente en zonas de vegas, firmes de natal, guandal, terrazas y playas.



2. ÁREA, PRODUCCIÓN Y RENDIMIENTOS DEL CULTIVO DE COCO EN COLOMBIA

VARIABLE	2005	2006	2007	2008	2009	2010	2011
Superficie	14.142	13.874	15.776	15.112	13.674	16.090	15.735
Producción	126.107	113.405	117.372	112.289	102.921	110.354	112.380
Rendimiento	8,92	8,17	7,44	7,43	7,53	6,86	7.14

PARTICIPACION DEPARTAMENTAL EN LA PRODUCCION NACIONAL - 2.011 -

Departamento	% Superficie	% Producción
Nariño	58,95%	55,37%
Cauca	11,20%	14,79%
Córdoba	6,29%	6,92%
Magdalena	5,63%	5,47%
La Guajira	3,20%	3,93%
Antioquia	3,36%	1,73%
Chocó	2,85%	1,73%
Otros	8,52%	9,01%



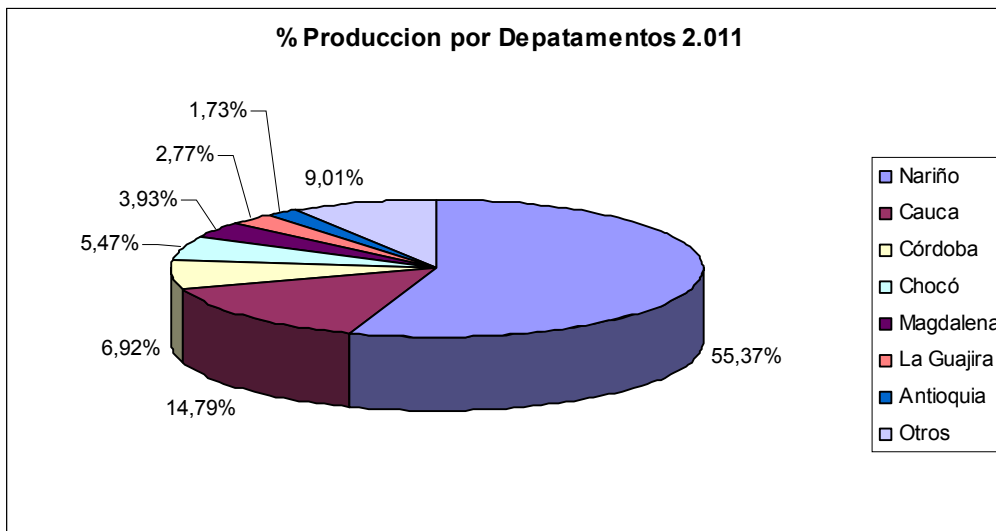
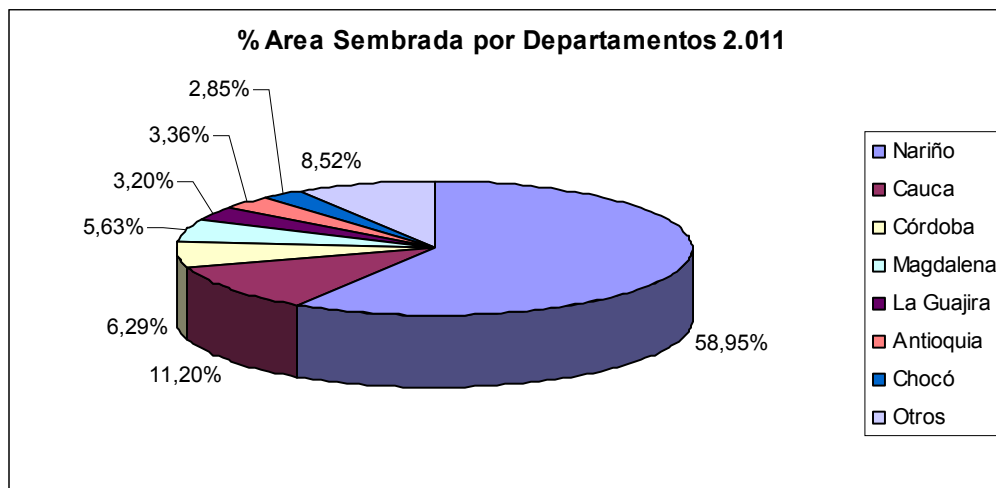
3. DEPARTAMENTOS CON MAYOR ÁREA DE PRODUCCIÓN Y RENDIMIENTOS DEL CULTIVO

DEPTO	VARIABLE	2010	2011
Antioquia	Superficie	535	528
	Producción	1.972	1.948
	Rendimiento	3,70	3,69
Bolívar	Superficie	494	489
	Producción	3.288	3.346
	Rendimiento	6,70	6,84
Cauca	Superficie	1.700	1.762
	Producción	16.042	16.624
	Rendimiento	9,40	9,43
Chocó	Superficie	448	449
	Producción	6.050	6.149
	Rendimiento	13,50	13,69
Córdoba	Superficie	1.896	990
	Producción	13.071	7.777
	Rendimiento	6,89	7,86

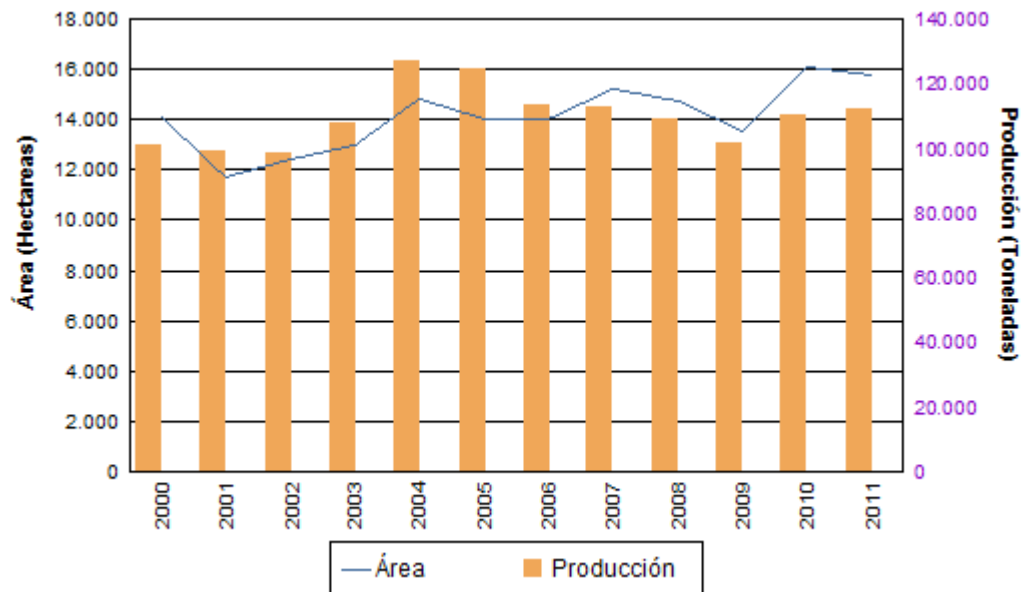
DEPTO	VARIABLE	2010	2011
La Guajira	Superficie	497	503
	Producción	3.066	3.114
	Rendimiento	6,17	6,19
Magdalena	Superficie	881	886
	Producción	4.405	4.415
	Rendimiento	5,00	4,98
Nariño	Superficie	8.772	9.276
	Producción	55.739	62.222
	Rendimiento	6,35	6,71
Sucre	Superficie	542	531
	Producción	3.021	2.933
	Rendimiento	5,57	5,52
Valle	Superficie	325	321
	Producción	3.700	3.852
	Rendimiento	11,38	12,00



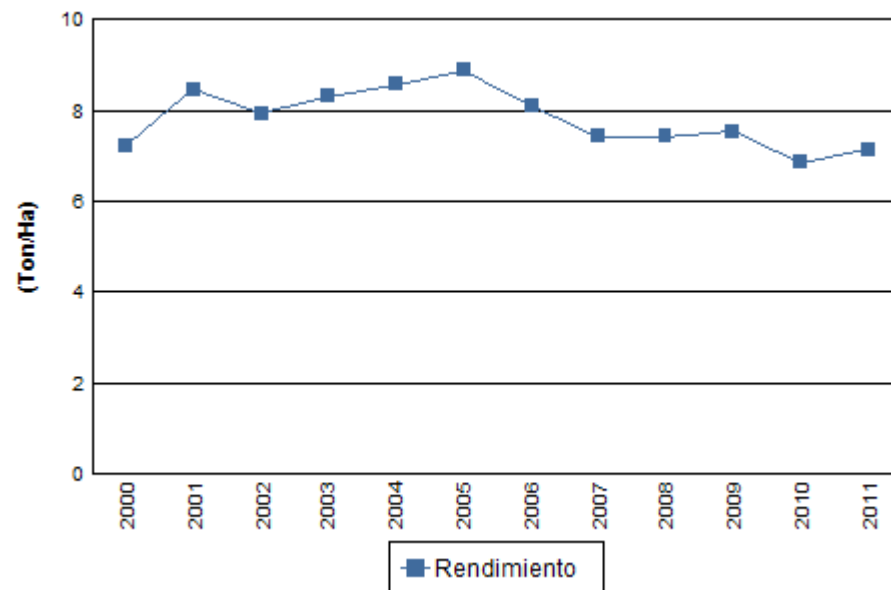
3.1 DISTRIBUCIÓN PORCENTUAL DE LA PRODUCCIÓN POR DEPARTAMENTOS 2011



Fuente: AGRONET



Fuente: AGRONET





4. ESTRUCTURA REGIONAL DE LA CADENA PRODUCTIVA DEL COCO EN COLOMBIA

Consejos regionales Conformados

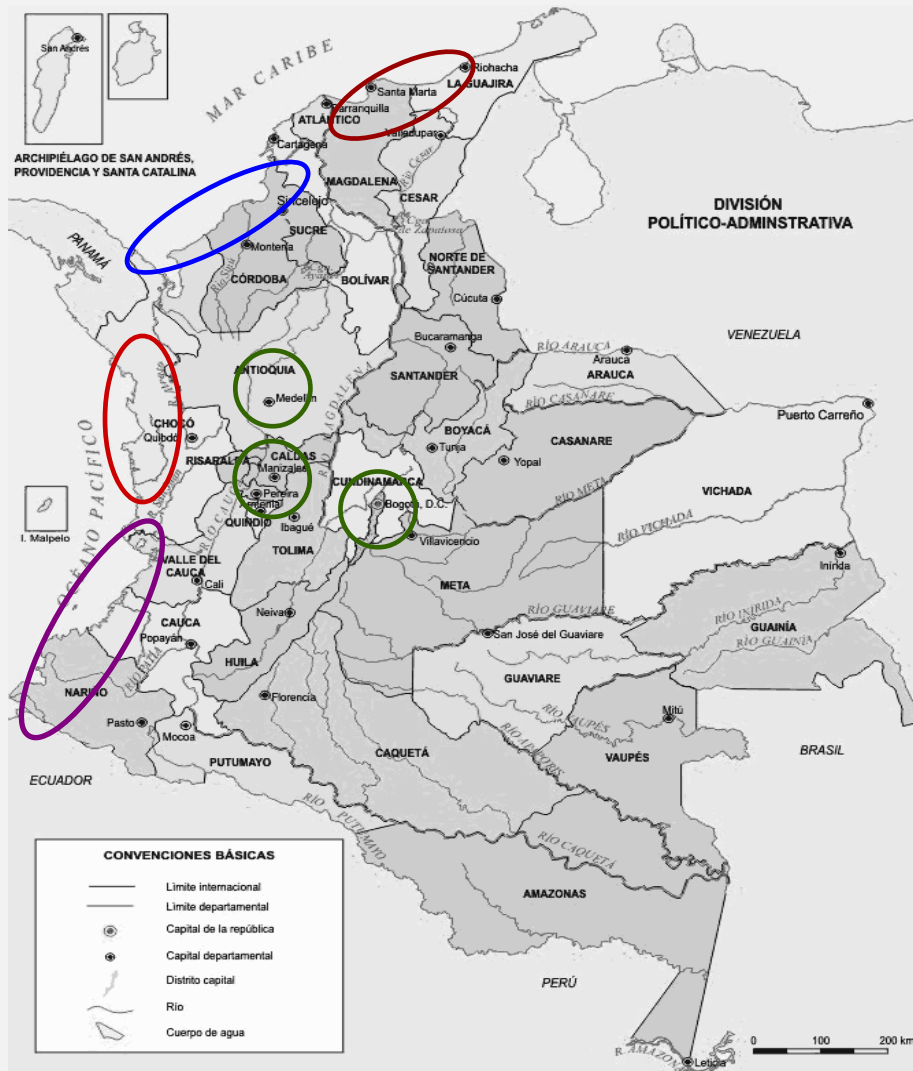
Pacífico Sur:
Nariño y Cauca,
Valle del Cauca

Pacífico Norte:
Chocó (En proceso)

Atlántico Oeste: Antioquia,
Bolívar, Córdoba y Sucre

Atlántico Este:
Magdalena, Guajira

Nodos:
Cali, Bogotá, Manizales,
Medellín, Barranquilla, Pereira





5. EMPLEO DIRECTO E INDIRECTO DEL CULTIVO DE COCO EN COLOMBIA

Año	Empleo Coco		Superficie cultivada (Has) (1)	Empleo Coco por Ha	
	Permanentes (1)	Transitorios (1)		Permanentes (2)	Transitorios (2)
2006	10.633	15.950	13.874	0,77	1,15
2007	10.222	15.333	15.776	0,65	0,97
2008	9.826	14.739	15.112	0,65	0,98
2009	9.445	14.168	13.548	0.69	1.05
2010	9.080	13.620	16.090		

(1) **Fuente:** EVA: Evaluaciones Agropecuarias por Consenso. MADR - Secretarías de Agricultura Departamentales - UMATAS hasta 2005. Desde 2006 MADR-CCI-SAD-UMATAS.

(2) **Fuente:** Cálculos hechos a partir de información del MADR



6. COSTOS DE PRODUCCIÓN 2012

NARIÑO ALTO PACIFICO

CONCEPTO	AÑO 1	AÑO 2	AÑO 3	AÑO 4	AÑO 5	AÑO 6
Semilla	277.830					
Mano de Obra Drenajes	1.389.150					
Mano de Obra Siembra	208.373					
Mano de Obra Limpieza	347.288					
Mano de Obra Control Malezas	1.128.684	781.397	434.109			
Insumos Control Preventivo				364.652	364.652	364.652
Mano Obra Control Preventivo				833.490	833.490	833.490
Mano de Obra Cosecha						1.666.980
Mano de Obra Pelado						833.490
TOTAL HECTAREA	3.351.324	781.397	434.109	1.198.142	1.198.142	3.698.612



6. COSTOS DE PRODUCCIÓN 2012

NARIÑO MANILA

CONCEPTO	AÑO 1	AÑO 2	AÑO 3	AÑO 4	AÑO 5	AÑO 6
Semilla	277.830					
Mano de Obra Drenajes	1.389.150					
Mano de Obra Siembra	208.373					
Mano de Obra Limpieza	347.288					
Mano de Obra Control Malezas	1.128.684	781.397	434.109			
Insumos Control Preventivo			63.345	63.345	63.345	63.345
Mano Obra Control Preventivo			833.490	833.490	833.490	833.490
Mano de Obra Cosecha				1.666.980	1.666.980	1.666.980
Mano de Obra Pelado				1.250.235	1.250.235	1.250.235
	3.351.32	781.39	1.330.94	3.814.05	3.814.05	



6. COSTOS DE PRODUCCIÓN 2012

NARIÑO HIBRIDO

CONCEPTO	AÑO 1	AÑO 2	AÑO 3	AÑO 4	AÑO 5	AÑO 6
Semilla	312.559					
Mano de Obra Drenajes	1.389.150					
Mano de Obra Siembra	208.373					
Mano de Obra Limpieza	347.288					
Mano de Obra Control Malezas	1.128.684	781.397	434.109			
Insumos Control Preventivo				63.345	63.345	63.345
Mano Obra Control Preventivo				833.490	833.490	833.490
Mano de Obra Cosecha					1.250.235	1.250.235
Mano de Obra Pelado					1.250.235	1.250.235

Fuente: Proyecciones hechas sobre cálculos hechos con la Red de Investigadores del Pacífico Sur



6. COSTOS DE PRODUCCIÓN 2012

CORDOBA

CONCEPTO	AÑO 1	AÑO 2	AÑO 3	AÑO 4	AÑO 5
Semilla	\$ 157.500				
Insecticida semillero	\$ 29.400				
Mano de Obra semillero	\$ 92.400				
Jornales limpia	\$ 231.000				
Herbicidas limpia	\$ 210.000				
Mano de obra drenajes	\$ 2.100.000				
Mano de obra ahoyado	\$ 138.600				
Mano de obra siembra	\$ 46.200				
Abono	\$ 168.000	\$ 168.000	\$ 168.000	\$ 168.000	\$ 168.000
Mano de obra desmalezado	\$ 739.200	\$ 739.200	\$ 739.200	\$ 739.200	\$ 739.200
Mano de obra soqueo	\$ 46.200	\$ 46.200	\$ 46.200	\$ 46.200	\$ 46.200
Fumigantes	\$ 126.000	\$ 126.000	\$ 126.000	\$ 126.000	\$ 126.000
Mano de obra fumigación	\$ 92.400	\$ 92.400	\$ 92.400	\$ 92.400	\$ 92.400
Fuente: Consejo Regional de Córdoba. Mañitos. Proyecciones 2012, según datos de 2.011					
Total	\$ 4.176.900	\$ 1.171.800	\$ 1.171.800	\$ 1.171.800	\$ 1.171.800



7. PRECIOS PAGADOS AL PRODUCTOR

VARIEDAD	PRECIO POR KG 2011			PRECIO POR KG 2012*			INCREMENTO		
	Grande	Mediano	Pequeño	Grande	Mediano	Pequeño	Grande	Mediano	Pequeño
Alto Pacífico	1.155	560	175	996	498	150	-13,8%	-11,1%	-14,3%
Manila		420	140		350	130		-16,7%	-7,1%
Híbrido	1.050	507	158	998	480	145	-5,0%	-5,3%	-8,2%

Fuente: Comité Coco Cadena Productiva Tumaco.

*** Estos precios corresponden al segundo semestre, ya que en el primero los precios prácticamente bajaron a 0, por el estancamiento de la comercialización debido a las importaciones de Panamá y Venezuela de coco fresco, y de deshidratados del Asia. Los precios fueron tomados en encuestas de campo en Tumaco, con base a los precios nacionales reportados por Agronet en el 2.011, ya que en el 2.012 no hay información.**



PRECIOS MAYORISTAS MENSUALES PARA ALGUNAS CIUDADES 2008-2011 (\$/Kg)

CIUDAD	AÑO	Ene	Feb	Mar	Abr	May	Jun	Jul	Ago	Sep	Oct	Nov	Dic
BOGOTA	2008	1.542	1.433	1.510	1.758	1.850	2.151	2.124	2.004	1.997	2.004	2.381	2.657
	2009	2.434	2.408	2.244	2.013	2.061	2.034	2.084	2.348	2.992	2.443	2.370	2.314
	2010	2.389	2.890	2.631	2.396	2.586	2.113	1.313	1.829	1.839	1.846	1.898	1.898
	2011	2.160	2.154	2.039	2.081	2.178	2.190	2.154	2.141	2.095	2.020	2.047	
CALI	2008	820	815	826	836	813	873	870	861	879	1.004	1.068	1.122
	2009	1.158	1.157	1.107	1.098	1.069	1.034	1.004	994	994	1.032	1.093	1.141
	2010	1.177	1.102	1.101	1.267	1.279	1.318	1.335	1.348	1.348	1.333	1.301	1.376
	2011	1.433	1.445	1.445	1.470	1.440	1.457	1.470	1.461	1.403	1.343	1.373	
BUENAVENTUR A	2008	750	750	750	750	750	750	750	873	729	750	750	750
	2009	750	750	766	969	961	956	954	958	953	938	938	958
	2010	974	943	938	938	938	938	938	938	938	938	941	938
	2011	972	965	968	969	994	1.031	997	976	969	974	969	
MEDELLIN	2008	1.595	1.522	1.463	1.647	1.641	1.637	1.673	1.821	1.897	2.098	2.407	2.624
	2009	2.226	2.141	1.930	1.647	1.276	1.233	1.231	1.231	1.302	1.308	1.286	1.444
	2010	1.389	1.242	1.193	1.339	1.382	1.295	1.355	1.405	1.448	1.321	1.731	2.882
	2011	2.173	2.120	2.067	2.000	2.099	2.154	2.154	2.113	1.945	1.835	1.929	



PRECIOS MAYORISTAS MENSUALES PARA ALGUNAS CIUDADES 2008-2011 (\$/Kg)

CIUDAD	AÑO	Ene	Feb	Mar	Abr	May	Jun	Jul	Ago	Sep	Oct	Nov	Dic
CARTAGENA	2008	1.069	995	1.075	1.132	1.018	1.107	1.185	1.300	1.582	1.925	1.950	2.229
	2009	2.054	1.767	1.100	1.259	1.142	1.306	1.355	1.310	1.390	1.453	1.353	1.205
	2010	1.303	1.187	1.184	1.302	1.203	1.285	1.317	1.388	1.450	1.525	1.582	1.733
	2011	1.875	1.696	1.938	1.931	1.963	2.075	2.002	1.886	1.793	1.731	1.777	
MONTERIA	2008	1.157	1.110	1.177	1.213	1.192	1.169	1.252	1.305	1.359	1.471	1.514	1.522
	2009	1.499	1.263	1.268	1.213	1.164	1.164	1.163	1.149	1.254	1.342	1.292	1.311
	2010	1.243	1.262	1.306	1.282	1.167	1.294	1.300	1.300	1.502	1.508	1.592	1.783
	2011	1.791	1.524	1.698	1.700	2.037	1.781	1.810	1.810	1.808	1.867	1.997	
POPAYAN	2008	681	722	844	865	844	848	875	875	891	932	1.000	1.069
	2009	1.001	1.125	1.125	1.119	1.080	1.063	1.031	1.043	1.056	1.063	1.098	1.125
	2010	1.176	1.163	1.163	1.207	1.246	1.250	1.271	1.281	1.358	1.371	1.363	1.378
	2011	1.406	1.420	1.420	1.448	1.431	1.444	1.438	1.444	1.438	1.203	948	
SINCELEJO	2008	984	962	994	1.248	1.112	956	1.083	1.025	1.017	1.251	1.169	1.258
	2009	1.142	1.160	1.162	1.217	1.265	1.198	1.173	1.194	1.242	1.148	1.140	1.156
	2010	1.113	1.102	1.196	1.104	1.028	990	1.020	1.050	1.108	1.019	1.019	1.395
	2011	1.745	1.518	1.462	1.705	1.709	1.820	1.752	1.541	1.451	1.609	1.692	



8. EVOLUCIÓN DE LAS EXPORTACIONES DE COCO

801100000

Cocos frescos o secos, incluso sin cáscara o mondados.

Año	Volumen (ton)	Valor (US\$ FOB)	Precio Implícito (US \$ / ton)	Variación valor	Variación volumen
2008	0	0	0	0%	0%
2009	0	0	0	0%	0%
2010	0	0	0	0%	0%
2011	0	0	0	0%	0%



8. EVOLUCIÓN DE LAS EXPORTACIONES DE COCO

801110000

Cocos secos

Año	Volumen (ton)	Valor (US\$ FOB)	Precio Implícito (US \$ / ton)	Variación valor	Variación volumen
2008	0	0	0	0%	0%
2009	0	0	0	0%	0%
2010	0	0	0	0%	0%
2011	0	0	0	0%	0%

801111000

Cocos secos, para la siembra

Año	Volumen (ton)	Valor (US\$ FOB)	Precio Implícito (US \$ / ton)	Variación valor	Variación volumen
2008	0	0	0	0%	0%
2009	0	0	0	0%	0%
2010	0	0	0	0%	0%
2011	0	0	0	0%	0%



9. EVOLUCIÓN DE LAS EXPORTACIONES DE COCO

0801119000

Los Demás Cocos Secos

Año	Toneladas	US \$CIF	US\$/Ton	Variación Volumen	Variación Valor
2008	0,10	102	1.030	-100,0%	-99,9%
2009	12,62	53.674	4.253	52521,6%	12520,0%
2010	0,50	2.889	5.777	-94,6%	-96,0%
2011	7,31	15.885	2.172	449,8%	1362,0%

801190000

Los demás cocos, frescos, incluso sin cáscara o mondados

Año	Volumen (ton)	Valor (US\$ FOB)	Precio Implícito (US \$ / ton)	Variación valor	Variación volumen
2008	26,53	62.903	2.565	0,0%	0,0%
2009	21,26	52.628	2.475	-16,3%	-13,3%
2010	42,78	85.145	1.990	61,8%	101,2%
2011	12,47	45.013	3.610	-47,1%	-70,9%



9. EVOLUCIÓN DE LAS IMPORTACIONES DE COCO

801100000

Cocos frescos o secos, incluso sin cáscara o mondados.

Año	Toneladas	US\$ CIF	US \$ / ton	Variación volumen	Variación valor
2008	0	0	0	0%	0%
2009	0	0	0	0%	0%
2010	0	0	0	0%	0%
2011	0	0	0	0%	0%

Nota: Se conoce de importaciones de coco fresco de Panamá (San Blas y posiblemente Colón) y de Venezuela (Falcón y posiblemente Sucre), que no son reportados.



9. EVOLUCIÓN DE LAS IMPORTACIONES DE COCO

801110000

Cocos secos

Año	Toneladas	US\$ CI F	US \$ / ton	Variación volumen	Variación valor
2008	0	0	0	0%	0%
2009	0	0	0	0%	0%
2010	0	0	0	0%	0%
2011	0	0	0	0%	0%

801111000

Cocos secos, para la siembra.

Año	Toneladas	US\$ CI F	US \$ / ton	Variación volumen	Variación valor
2008	0	0	0	0%	0%
2009	0	0	0	0%	0%
2010	0	0	0	0%	0%
2011	0	0	0	0%	0%



9. EVOLUCIÓN DE LAS IMPORTACIONES DE COCO

0801119000

Los Demás Cocos Secos

Año	Toneladas	US \$CIF	US\$/Ton	Variación Volumen	Variación Valor
2008	150,4	325.657	2.165	41,5%	74,2%
2009	307,8	531.161	1.726	104,7%	63,1%
2010	270,2	537.432	2.211	-12,2%	1,2%
2011	520,1*	1.069.089	3.008	92,5%	98,9%

FUENTE : QUINTERO HERMANOS LTDA

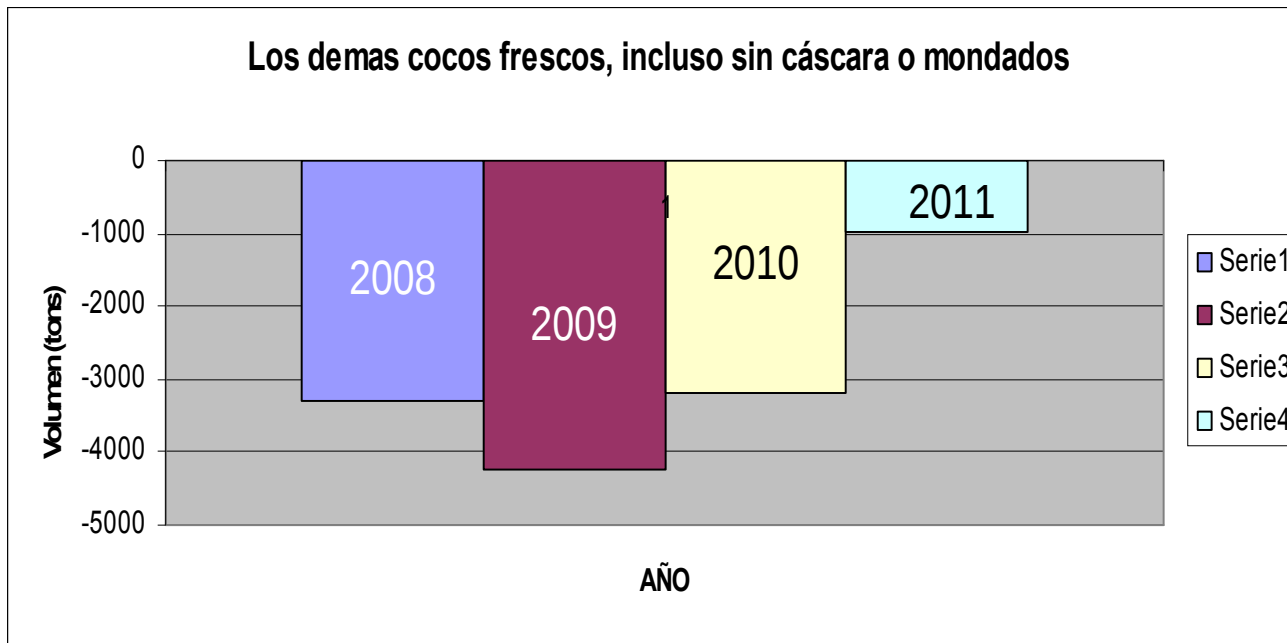
801190000

Los demás cocos, frescos, incluso sin cáscara o mondados.

Año	Toneladas	US\$ CIF	US \$ / ton	Variación volumen	Variación valor
2008	3.316,9	369.889	112	0,0%	0,0%
2009	4.269,9	726.313	170	28,7%	96,4%
2010	3.248,5	614.263	189	-23,9%	-15,4%
2011	2.388,0	416.993	175	-26,5%	-32,1%



10. BALANZA COMERCIAL DE COCO



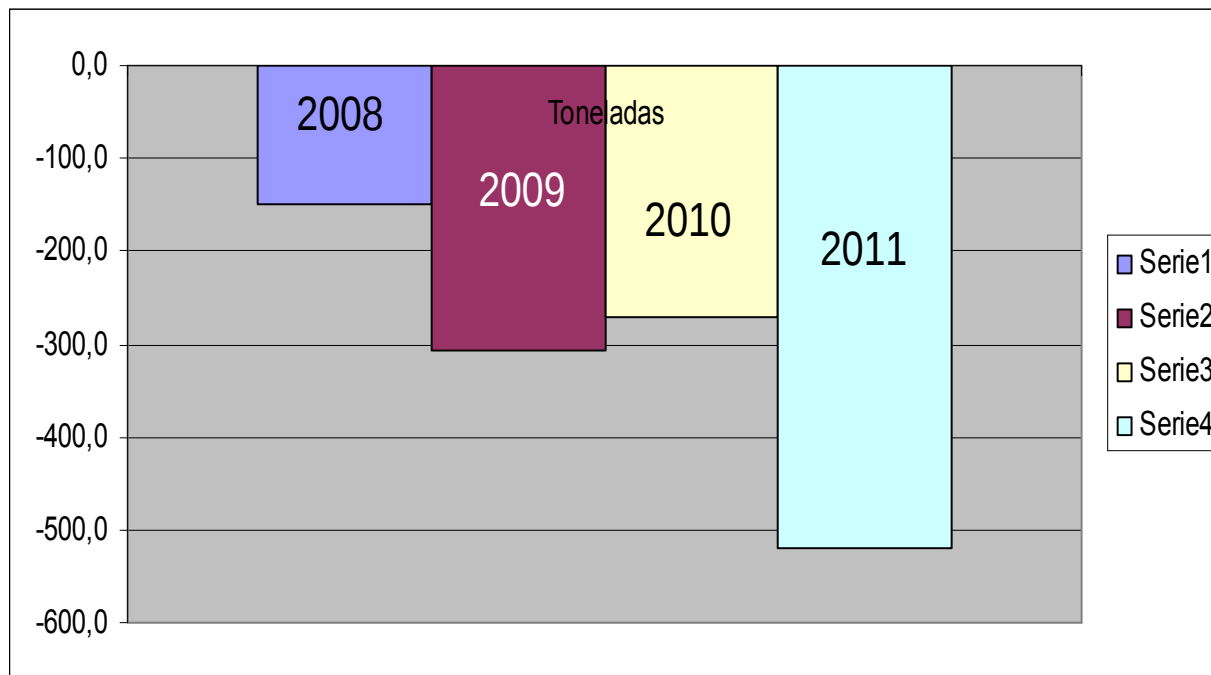
Año	Volumen (ton)	Valor US\$
2008	-3290,37	-306986
2009	-4248,64	-673685
2010	-3205,72	-529118
2011	-983,82	-155498

Fuente: Agronet - MADR



10. BALANZA COMERCIAL DE COCO

Los Demás Cocos Secos



Año	Volumen (ton)	Valor US\$
2008	-150,3	-325555
2009	-295,18	-477487
2010	-269,7	-594543
2011	-520,1	-147572

Fuente: Agronet - MADR



11. PRINCIPALES PAISES EXPORTADORES E

IMPORTADORES DE COCO

Principales Países importadores

	2002	2003	2004	2005	2006
China	78.775	85.871	95.076	88.322	123.322
Malasia	17.982	6.786	11.433	24.157	35.877
USA	24.797	27.451	26.340	26.708	27.310
Países Bajos	9.418	10.178	11.381	11.560	21.893
Singapur	7.195	12.364	9.922	17.225	20.366
Pakistán	8.482	6.911	8.937	9.460	12.768

Principales Países exportadores

	2002	2003	2004	2005	2006
Indonesia	32.916	26.915	31.619	59.874	113.103
Vietnam	67.077	76.432	83.119	79.108	104.978
Sri Lanka	23.683	34.546	41.439	58.758	57.078
Tailandia	23.068	26.573	33.853	39.757	37.120
Malasia	14.912	11.028	7.882	8.544	17.596
Rep. Dominicana	21.582	30.927	27.509	19.492	14.642

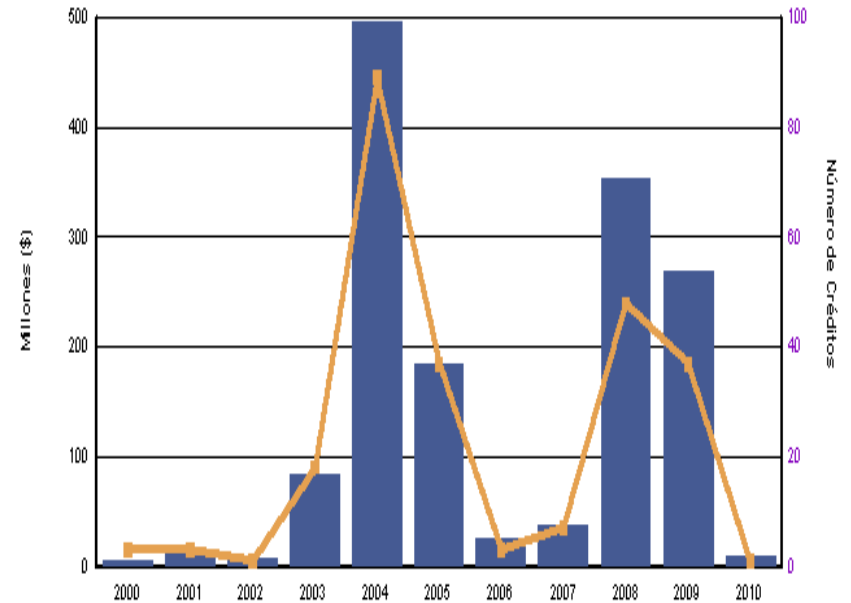


II. INSTRUMENTOS DE APOYO



2. CRÉDITOS FINAGRO PARA COCO

Año	Valor Millones	Numero de Créditos
2000	5	3
2001	15	3
2002	7	1
2003	84	18
2004	497	89
2005	186	37
2006	25	3
2007	38	7
2008	353	48
2009	270	37
2010	9	1



Fuente: FINAGRO – Agronet 2009



III. INSTRUMENTOS DE POLÍTICA NACIONAL



CONPES 3514 – 2008

Política Nacional fitosanitaria y de inocuidad para las cadenas de frutas y de otros vegetales.

1. ESTATUS FITOSANITARIO Y DE INOCUIDAD PARA LAS CADENAS DE FRUTAS Y OTROS VEGETALES

Hace referencia a:

- a. Sanidad de la producción frutícola
 - Moscas de la fruta
 - Otras plagas
 - Material de propagación
- b. Inocuidad de las frutas y otros vegetales
- c. Inocuidad en la producción primaria
 - Inocuidad en el procesamiento, transporte y comercialización



CONPES 3514-2008

2. COMPONENTES, ESTRATEGIAS Y METAS

a. Sanidad vegetal

- Mejoramiento de la condición fitosanitaria de la producción de frutas
- Mejoramiento de la calidad fitosanitaria de material de propagación

b. Inocuidad de las frutas y otros vegetales

- Sistema de Registro e Inspección Vigilancia y Control-IVC de Insumos Agrícolas en Colombia
- Buenas Prácticas Agrícolas
- IVC en las cadenas de frutas y otros vegetales



CONPES 3527 – 2008

Política Nacional de Competitividad y Productividad

Este documento plantea 15 planes de acción para desarrollar la Política Nacional de Competitividad propuesta en el marco del Sistema Nacional de Competitividad.

Los 15 planes de acción son los siguientes: (1) sectores de clase mundial, (2) salto en la productividad y el empleo, (3) competitividad en el sector agropecuario, (4) formalización empresarial, (5) formalización laboral, (6) ciencia, tecnología e innovación, (7) educación y competencias laborales, (8) infraestructura de minas y energía, (9) infraestructura de logística y transporte, (10) profundización financiera, (11) simplificación tributaria, (12) TIC, (13) cumplimiento de contratos, (14) sostenibilidad ambiental como factor de competitividad, y (15) fortalecimiento institucional de la competitividad.



CONPES 3375 – 2007

Política Nacional de Sanidad Agropecuaria e inocuidad de alimentos para el Sistema Nacional de Medidas de Sanitaria y Fitosanitarias.

El ámbito de esta política incluye: las medidas sanitarias y fitosanitarias, tal como están definidas en el Acuerdo MSF de la OMC, tomando como objeto de su acción la cadena agroalimentaria desde la provisión de insumos en la producción primaria hasta la provisión de productos al consumidor incluyendo todos los productos alimentarios tanto en fresco como procesados.



CONPES 3375- 2007

LÍNEAS ESTRATÉGICAS PARA POLÍTICA SANITARIA Y DE INOCUIDAD

- a. Adecuación y fortalecimiento institucional del Sistema MSF Nacional
- b. Mejoramiento de la capacidad operativa, técnica y científica
- c. Gestión de la admisibilidad sanitaria a nivel internacional



IV. ACCIONES DE LA CADENA



INSTITUCIONALIDAD

ENE	❖ Se reformula Plan de Acción 2012
FEB	❖ Consejo Regional Córdoba
MAR	❖ Realización de Consejo Nacional en Tumaco, Nariño. Se trabaja principalmente el tema de la crisis de comercio del coco, por importaciones de Panamá de coco fresco y de deshidratados del Asia.
ABR	❖ Consejo Regional Cauca
MAY	❖ Se Inicia intento de Nodo en Bogotá con de Coordinación MADR, Fundación Mariano Ospina, PBS, CIAT
JUN	❖ Realización de Consejo Regional Cauca.
JUL	❖ Realización de Consejo Regional Córdoba
AGO	❖ Primera Reunión Nacional de Industriales y Productores de Coco
SEP	❖ Realización Consejo Nacional y Consejo Regional Nariño
OCT	
NOV	
DIC	



PRODUCCION Y COMERCIALIZACION DE COCO

ENE
FEB
MAR
ABR
MAY
JUN
JUL
AGO
SEP
OCT
NOV
DIC

- ❖ Se discuten estrategias para enfrentar la disminución de precios. Se inician conversaciones para Formalizar Alianzas Comerciales
- ❖ Se concretan Alianzas Comerciales con Asprecom de Moñitos, y Ecolfibras Ltda.
- ❖ Se aprueba Proyecto de Alianzas Productivas Asprecom Ecolfibras en Córdoba
- ❖ Se concertan acciones para agroindustria en Tumaco con Ecolfibras, y Ribera S.A.S.
- ❖ Se formula propuesta Agroindustria Nariño, Cauca y Córdoba.
- ❖ Se aprueba Proyecto de comercialización nacional por Colombia Responde Tumaco
- ❖ Se aprueba proyecto de Alianzas Productivas Súper de Alimentos Coagrotimbiquí
- ❖ Se comienza reactivación de comercio de coco a Cali, Manizales, Bogotá y Medellín
- ❖ Se verifican estancamientos en bodega de producto en Tumaco y Timbiquí Se terminan Proyectos de Alianzas de Timbiquí y Moñitos.
- ❖ Se firma Convenio de Alianza en Moñitos
- ❖ Visita a Corabastos Bogotá. Se verifica reactivación de comercio del producto nacional en cerca del 50% e importaciones de Panamá



MANEJO FITOSANITARIO

ENE
FEB
MAR
ABR
MAY
JUN
JUL
AGO
SEP
OCT
NOV
DIC

- ❖ Se informa que el Proyecto USAID de Tumaco no seguirá financiando campañas y rehabilitación en Tumaco en la misma proporción.
- ❖ Se realiza visita con Corpoica a Moñitos, Córdoba, para verificar estado fitosanitario para el Plan Nacional de Investigación.
- ❖ Se gestiona capacitación CIALs Tumaco por parte del Sena, con apoyo de Alcaldía de Tumaco. Se aprueban recursos por parte de Colombia Responde para campañas MIP y rehabilitación de cultivos en Rios Gualajo y Rosario.
- ❖ Se inicia Programa en Tumaco de Colombia Responde.
- ❖ Se aprueban recursos para MIP y Rehabilitación en Tumaco.
- ❖ Se inicia Programa de Campaña MIP en Tumaco, por parte del Programa Colombia Responde, que articula esfuerzos de varias Entidades.
- ❖ Delicada situación fitosanitaria en Guapi, con incidencia del 80 al 90%.
- ❖ Amenaza de ampliar afectación de cultivos en Nariño por falta de comercio del producto, al no ser atendidos cultivos.
- ❖ Se constata aumento de producción en Nariño por manejo fitosanitario y rehabilitación de cultivos



INVESTIGACION Y DESARROLLO TECNOLGICO

ENE	❖ El Proyecto de Investigación de Colciencias CIAT inicia sus desembolsos.
FEB	❖ Se mejora Plan Estratégico Nacional de Investigación con datos de Costa Caribe
MAR	❖ Se valida Plan Nacional e Investigación con Corpoica en el Consejo Nacional
ABR	
MAY	❖ Se aprueba por parte de Alcaldía de Tumaco aportes para apoyo a los Comités de Investigación Agrícola Local.
JUN	
JUL	❖ Se adelanta colección de material resistente en Cauca y Nariño.
AGO	❖ Se encuentra, por parte del CIAT, en los Llanos Orientales y Brasil, insecto para control biológico de picudo. Se inicia formulación de Proyecto de Investigación.
SEP	❖ Se termina Proyecto de Investigación control a través de mosca, y se presenta a posibles financiadores.
OCT	
NOV	❖ Se presetna proyecto de investigación de control a traves de mosca al FNR, con apoyo de Gobernación del Cauca.
DIC	



PRODUCCIÓN MÁS LIMPIA Y DESARROLLO SOSTENIBLE

ENE
FEB
MAR
ABR
MAY
JUN
JUL
AGO
SEP
OCT
NOV
DIC

❖ Las Organizaciones de Nariño, Cauca y Córdoba inician formulaciones de Proyectos de Alianzas Productivas.

❖ Se inicia proceso para preparar recolección de estopa en Moñitos, Córdoba

❖ Se diseña con Alcaldía Plan para recolección de estopa en zonas cocoteras.

❖ Se inicia proyecto de rehabilitación de cultivos en algunos Consejos Comunitarios de Tumaco, por parte de Proyecto Colombia Responde.

❖ Coagrotimbiquí mantiene Programa de rehabilitación con fondos propios.

❖ Se acuerda con Alcaldía de Tumaco impulso a campaña de recolección de estopa.

❖ Se inicia convenio en Moñitos para aprovechamiento de estopa.

❖ Se constata incremento de nivel marino por calentamiento global, en 0,6 cm.